

ES

MANUAL DE USUARIO

# EASYLIFT V3 PLUS

ES VS. 12.01



lifting people

# Índice

1. Introducción .....	3
2. Declaraciones de conformidad.....	4
2.1 Declaración de conformidad UE .....	4
2.2 Declaración de conformidad del Reino Unido.....	5
3. Prueba de aprobación para fábrica (FAT).....	6
4. Condiciones de uso .....	7
5. Características técnicas.....	8
6. Instrucciones de seguridad.....	11
6.1 Instalación, manipulación y reparación.....	11
6.2 Movimientos imprevisibles del elevador.....	11
6.3 Condiciones de funcionamiento .....	11
6.4 Evite daños personales.....	11
6.5 Sobrecarga del elevador .....	12
6.6 Seguridad.....	12
6.7 Seguro de protección contra atrapamientos .....	12
6.8 Fuelle (equipamiento opcional).....	13
6.9 Entrada lateral.....	13
6.10 Barreras de seguridad.....	13
6.10.1 Rampa como dispositivo de bloqueo .....	13
6.10.2 Barrera vertical (equipamiento opcional).....	14
6.10.3 Puertas automáticas (equipamiento opcional) .....	14
6.11 Elevador montado para ser de acceso público (aplicable solo en ciertos países).....	15
6.12 Avería/daños.....	16
6.12.1 Apertura de la barrera vertical en caso de emergencia.....	16
6.12.2 Bloqueo de la puerta en caso de emergencia.....	17
6.12.3 Alumbrado de emergencia/apagones.....	18
6.12.4 Fallo/defecto eléctrico o mecánico .....	18
6.12.5 Evacuación de emergencia en caso de daños .....	18
7. Descripción del funcionamiento .....	19
8. Montaje.....	19
9. Puesta en marcha .....	19
10. Uso.....	19
10.1 Uso diario .....	19
10.2 Manejo del elevador desde el nivel SUPERIOR.....	21



10.3 Manejo del elevador desde el nivel INFERIOR .....	21
10.4 Manejo del elevador desde la plataforma .....	22
10.5 Retorno automático .....	22
10.6 Parada de emergencia .....	22
10.7 Interruptor ON/OFF para el cargador .....	23
10.8 Alarmas acústicas .....	24
10.9 Alarmas y llamadas de emergencia.....	25
11. Funcionamiento .....	26
11.1 Batería de emergencia.....	26
11.2 Calibrado después de parada de emergencia/apagón.....	26
12. Mantenimiento .....	27
12.1 Cómo cambiar las pilas de la estación de llamada/del mando a distancia .....	27
13. Acoplamiento de emisor y receptor .....	29
13.1 Estación de llamada inalámbrica/pilar de mando 2,4 GHz.....	29
13.2 Mando a distancia 2,4 Ghz (equipamiento opcional).....	31
14. Instalación y entrega .....	33
15. Inspección, control y mantenimiento.....	34
15.1 Inspección y control obligatorios.....	34
15.2 Revisiones periódicas .....	34
15.3 Informe de servicio, a utilizar en las revisiones .....	35
15.4 Diario de mantenimiento .....	36
15.5 Diario de mantenimiento online (aplicable solo en ciertos países) .....	37
16. Piezas de recambio y accesorios .....	38
17. Desmantelamiento .....	41
18. Eliminación .....	41
18.1 Especificación de materiales para EasyLift.....	41
19. Derecho de reclamaciones .....	42

Mayo de 2025



# 1. Introducción

Felicidades por haber adquirido su nueva plataforma elevadora EasyLift.

Este es el manual de usuario original de su nueva EasyLift V3 PLUS. En adelante utilizaremos la denominación EasyLift para referirnos a la EasyLift V3 PLUS si no especificamos lo contrario.



## ¡IMPORTANTE!

Lea detenidamente el manual de usuario antes de empezar a utilizar el elevador

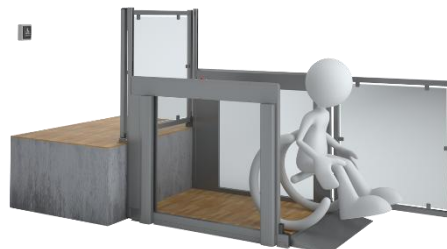
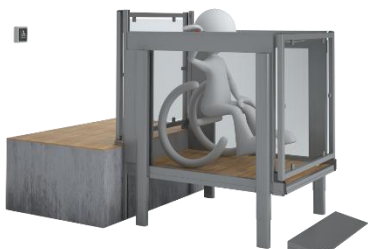
El montaje y la instalación **DEBEN** ser realizados por un técnico formado por Liftup para garantizar que se lleven a cabo correctamente. Un montaje erróneo puede provocar riesgos personales.

EasyLift es un elevador para silla de ruedas ligero y elegante que permite a los usuarios de silla de ruedas y a personas con movilidad reducida superar desniveles fácilmente.

El elevador se acciona fácilmente mediante un panel de mando montado en la pared o con un mando a distancia (equipamiento opcional).

En este manual de usuario se llama «elevador» a la «plataforma elevadora EasyLift».

En adelante, cuando nos refiramos a un «técnico de servicio autorizado», nos referimos a un técnico que haya recibido formación sobre productos y mantenimiento en Liftup.



## 2. Declaraciones de conformidad

### 2.1 Declaración de conformidad UE

**Declaración de conformidad UE**  
ES version 01.03 EasyLift V3 PLUS

Fabricante:	Liftup A/S	
Dirección:	Hagensvej 21, DK-9530 Støvring, Dinamarca	
Teléfono:	+45 9686 3020	
Declara que:		
El equipo:	<b>EasyLift V3 PLUS</b> Plataforma de elevación para usuarios de sillas de ruedas y personas con movilidad reducida	

El equipo cumple los requisitos esenciales de las directivas de la etiqueta CE:

Directiva de máquinas:	2006/42/CE
Directiva sobre compatibilidad electromagnética (EMC):	2014/30/UE
Directiva sobre restricciones a la utilización de sustancias peligrosas (RoHS):	2011/65/UE
Directiva sobre equipos radioeléctricos (RED):	2014/53/UE

El equipo cumple los requisitos relevantes de las normas siguientes:

EN 60204-1	Componentes eléctricos de las máquinas
ISO 13849-1 y -2	Componentes de los sistemas de control relacionados con la seguridad

El producto se produce de acuerdo con los requisitos de un sistema de gestión certificado:

ISO 9001:2015	Sistemas de gestión de calidad - Requisitos
Certificado no.:	DE00014

La declaración de conformidad cubre las siguientes variantes:

- Variantes para interior y exterior
- Variantes con entrada lateral
- Modelo "Re-inforced"
- Tamaños de plataforma con medidas interiores: A: 800, 900 og 1100 mm – L: 1400 mm
- Altura de elevación: 70-1250 mm
- Paneles del operador: lado izquierdo, lado derecho o ambos lados
- +/- Material para cubrir el suelo
- Material para cubrir el suelo: Linóleo en varios colores, aluminio
- Placas base: Contrachapado y aluminio
- Materiales de las puertas: Policarbonato, vidrio laminado, aluminio
- Equipamiento opcional (seguridad): Barrera vertical, puerta, rampa activa, fuelle

Director administrativo/CEO	Søren Elisiussen
Puesto	Nombre
Liftup A/S, Hagensvej 21, DK-9530 Støvring, Dinamarca	
Lugar	
5 de mayo de 2025	
Fecha	Firma

**lifting people**

Liftup A/S | Hagensvej 21 | DK-9530 Støvring | Denmark | T: +45 9686 3020 | M: mail@liftup.dk | CVR: DK-1015 3964



## 2.2 Declaración de conformidad del Reino Unido

### UK declaration of conformity

UK Declaration, EasyLift V3 Plus – Version 02.02

<p>Manufacturer: Liftup A/S          Address: Hagensvej 21, DK-9530 Støvring, Denmark          Phone: +45 9686 3020</p>	<div style="text-align: right; font-size: 2em; font-weight: bold; margin-bottom: 20px;">UK CA</div> <div style="display: flex; justify-content: space-between; align-items: center;"> <div style="width: 60%;"> <p>UK authorized representative: UKCA EXPERTS LTD              Full business address: Dept 302, 43 Owston Road, Carcroft, Doncaster, DN6 8DA, the United Kingdom, part of AR Experts B.V. located at Amerlandseweg 7, 3621 ZC Breukelen, the Netherlands</p> </div> <div style="width: 35%; text-align: center;">  </div> </div>
<p>Machine description: Lifting platform for wheelchair users and persons with impaired mobility          Year: 2024</p>	

The serial number is present on the individual machine in combination with the UKCA marking, indicating that the machine is covered by this declaration of conformity.

We declare that this product complies with CE marking legislation hence also the legislation:

- Supply of Machinery (Safety) Regulations 2008
- Electromagnetic Compatibility Regulations 2016
- The Restriction of the Use of Certain Hazardous Substances in Electrical and Electronic Equipment Regulations 2012
- Radio Equipment Regulations 2017

The following British Standards have been used:

BS EN ISO 9001: 2015	Quality Management Systems
BS EN ISO 60204-1:2018	Safety of machinery - Electrical equipment of machines - Part 1: General requirements
BS EN ISO 13849-1:2015	Safety of machinery — Safety-related parts of control systems — Part 1: General principles for design (ISO 13849-1:2015)
BS EN ISO 13849-2:2012	Safety of machinery — Safety-related parts of control systems — Part 2: Validation (ISO 13849-2:2012)

The person empowered to sign this declaration on behalf of the manufacturer, or the UK or GB authorized representative.

<p>_____ CEO Position</p>	<p>_____ Søren Elisiussen Name</p>
<p>_____ Liftup A/S, Hagensvej 21, DK-9530 Støvring, Denmark Place</p>	<p>_____  Signature</p>
<p>_____ 17 October 2024 Date</p>	



### 3. Prueba de aprobación para fábrica (FAT)

## FACTORY ACCEPTANCE TEST *Certificate*

**is hereby issued to the product with the serial no. indicated below**

*(insert serial number / copy of CE certification mark here)*

The validity of the CE certificate is subject to correctly performed installation, cf. the manufacturer's instructions.

To certify that all safety tests, performance tests and other tests specified by our certified ISO 9001:2015 Quality Management System have been successfully passed and documented.

Issue date	Test responsible
------------	------------------

**lifting people**

Liftup A/S | Hagensvej 21 | DK-9530 Støvring | Denmark | T: +45 9686 3020 | M: mail@liftup.dk | CVR: DK-1015 3964



## 4. Condiciones de uso

El elevador está pensado exclusivamente para usuarios de sillas de ruedas o personas con movilidad reducida.



Lea detenidamente el manual de usuario antes de empezar a utilizar el elevador



**¡IMPORTANTE!**

El elevador **NO** se debe utilizar para transportar de mercancías; no lo use para mover palets cargados ni para ningún otro tipo de carga pesada.



El propietario del elevador está obligado a encargarse de su correcto mantenimiento conforme a las instrucciones del manual (véase la sección 12).



Las baterías y los residuos eléctricos o electrónicos no deben eliminarse con la basura doméstica sin separar. Cuando elimine este elevador, cumpla las disposiciones y normativas locales.



**Max 400 kg**  
**Max 880 lbs**

La carga máxima es de 400 kg, **distribuidos homogéneamente en la plataforma** (máx. 2 personas).

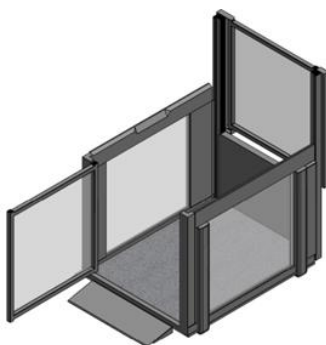
El propietario está obligado a garantizar que las inspecciones, controles y revisiones de mantenimiento reglamentarios se lleven a cabo en los intervalos correctos (véase la sección 15), y que se disponga del equipo de seguridad necesario.



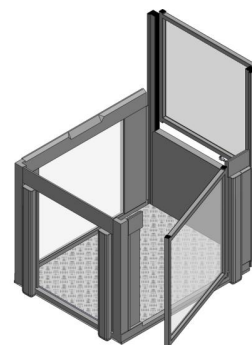
## 5. Características técnicas



EasyLift 800/900 V3 PLUS



EasyLift 1100 V3 PLUS



EasyLift 1100 V3 PLUS SE



Todos los esquemas del elevador EasyLift V3 PLUS pueden configurarse en la herramienta de Liftup: [www.liftup.dk/lpc](http://www.liftup.dk/lpc)

### Especificaciones:

#### Suministro de corriente:

Interior: 100-240V / 50 Hz (1,1A) Max: 90w, en reposo < 6 W

Exterior: 90-305V-AC / 47 - 63 Hz / 1,67 A / 60 W

Capacidad de elevación: 400 g

Altura de elevación: 70-1.250 mm

#### Tamaño de la plataforma:

Medidas internas: Ancho 800/900/1.100 mm

Largo 1.400 mm

Medidas exteriores: 800/900 V3 PLUS Ancho 960/1.060 mm

Largo 1.750 mm

1100 V3 PLUS Ancho 1.260 mm

Largo 1.820 mm

1100 V3 PLUS SE Ancho 1.320 mm

Largo 1.692 mm

Tara: 200 kg aprox. (EasyLift 800/900 V3 PLUS)

250 kg (EasyLift 1100 V3 PLUS)

Nivel de ruido: <70 dB <sup>1)</sup>

<sup>1)</sup> El nivel de ruido es una media; ocasionalmente pueden producirse ruidos breves >70 dB

Agua y polvo: >50 V: IP67 (Suministro eléctrico)/< 50 V: IP23/<10 V: IPxx °F



Velocidad de elevación a temperatura:	<u>°C</u>	<u>mm/seg.</u>
	+40 °C - +5 °C	40 mm
	+5 °C - -5 °C:	20 mm
	-5 °C - -20 °C:	10 mm
Máx. 200 kg/440 lbs	-20 °C - -25 °C:	10 mm

Certificación:	Directiva de máquinas 2006/42/CE
Ciclo de funcionamiento:	2 min./5 min.
Capacidad de batería:	30 ciclos 25 °C
Batería descargada:	10 minutos de carga = 1 trayecto Carga completa = 5 horas

**Todos los componentes radioeléctricos cumplen los reglamentos y estándares siguientes:**

UE	2014/53/UE, Directiva sobre equipos radioeléctricos (RED)
FCC (USA)	CFR 47 Parte 15
DS/EN 62479:2010	Evaluación de la conformidad de los equipos eléctricos y electrónicos de baja potencia con las restricciones básicas relativa a la exposición humana a los campos electromagnéticos (10 MHz - 300 GHz)
DS/EN 300 440, v2.1.1	Aparatos de corto alcance (SRD); Equipos radioeléctricos que se utilizan a una frecuencia entre 1GHz y 40 GHz (Borrador de Compatibilidad electromagnética y cuestiones de espectro de radiofrecuencia)
DS/EN 301489-1, v2.2.0	Norma de Compatibilidad Electromagnética (EMC) para equipos y servicios de radiocomunicaciones (Borrador de Compatibilidad electromagnética y cuestiones de espectro de radiofrecuencia)
DS/EN301489-17, v3.2.0	Norma de compatibilidad electromagnética (EMC) y cuestiones de espectro de radiofrecuencia (Compatibilidad electromagnética y cuestiones de espectro de radiofrecuencia)
AS/NZS 4268	Equipos y sistemas de radiocomunicación – Dispositivos de corto alcance
AS/NZS 2772.2	Campos de radiofrecuencia (potencia media <1 mW)

**Receptor interno en EasyLift (MODULE1)**

2,4GHz Dispositivos de corto alcance:	
FCC ID: 2AK8H-MODULE1	
Clase de receptor	3
Medidas (L x A x A):	72 x 33 x 10 mm
Peso:	10 g
Frecuencias:	2,410 GHz, 2,435 GHz y 2,460 GHz
Ciclo de trabajo:	<1% (solo TX para acoplamiento de mando a distancia)
Suministro eléctrico:	<0,6 mW entorno controlado
Suministro de corriente:	5,6 Voltios 30 mA
Agua y polvo:	IP XX (debe montarse internamente en los productos Liftup)
Temperatura ambiente:	+5 °C hasta +40 °C/41 °F hasta 104 °F



Temperatura de almacenaje: -25 °C hasta +70 °C/13 °F hasta 158 °F

Duración prevista: > 5 años

### **Mando a distancia inalámbrico manual (REMOTE1)**

2,4GHz Dispositivos de corto alcance:

FCC ID: 2AK8H-REMOTE1

Clase de receptor 3

Medidas (L x A x A): 96 x 47 x 24 mm

Peso: 48 g

Frecuencias: 2,410 GHz 2,435 GHz y 2,460 GHz

Ciclo de trabajo: <1%

Suministro eléctrico: <0,6 mW entorno controlado, control por «botón de hombre muerto»

Pila: 3 V CR2032

Agua y polvo: IP 42

Temperatura ambiente: +5 °C a +40 °C

Temperatura de almacenaje: -25 °C a +70 °C

Duración prevista: > 5 años

### **Estación de llamada inalámbrica montada en la pared (REMOTE2)**

2,4 GHz Dispositivos de corto alcance:

FCC ID: 2AK8H-REMOTE2

Clase de receptor 3

Medidas (L x A x A): 170 x 72 x 42 mm

Peso: 180-215 g

Frecuencias: 2,410 GHz 2,435 GHz y 2,460 GHz

Ciclo de trabajo: <1%

Suministro eléctrico: <0,6 mW entorno controlado, control por «botón de hombre muerto»

Pila: 3 V CR2032

Agua y polvo: IP 54

Temperatura ambiente: +5 °C a +40 °C

Temperatura de almacenaje: -25 °C a +70 °C

Duración prevista: > 5 años

*Nos reservamos el derecho de incorporar modificaciones técnicas.*



## 6. Instrucciones de seguridad

### 6.1 Instalación, manipulación y reparación

No intente instalar ni reparar su EasyLift usted mismo; Tiene que hacerlo un técnico autorizado. NO retire las protecciones ni las planchas de seguridad, ya que de hacerlo su elevador podría provocar daños personales.

En general, el elevador será entregado por el mismo proveedor que se ocupa de la instalación.

#### **ADVERTENCIA!**



No intente elevarlo manualmente, ya que podría provocarle lesiones permanentes. El producto debe izarse y manipularse con maquinaria específica diseñada a tal efecto (elevadores de horquillas, plataformas con ruedas, etc.). No exponga el elevador a golpes ni sacudidas fuertes, ya que podrían perjudicar su funcionalidad.

### 6.2 Movimientos imprevisibles del elevador

Si durante el funcionamiento del elevador se produce alguna acción o movimiento que no aparezca en este manual, pare la máquina y solicite asistencia técnica.

Si el elevador no se desplaza plano como una plataforma, deberá calibrarlo haciendo descender la plataforma hasta el nivel de suelo. Solicite asistencia técnica si el problema no desaparece.

### 6.3 Condiciones de funcionamiento

El espacio abierto de debajo del elevador debe estar libre de objetos que puedan impedir el descenso correcto de la misma. De lo contrario, el elevador no puede llegar al nivel más bajo y por tanto los usuarios de silla de ruedas no pueden utilizarlo.

Si un objeto obstaculiza el movimiento del elevador hacia abajo, el elevador se dejará de mover, emitirá una alarma acústica (Véase la sección 10.8) y se desplazará automáticamente 2 o 3 cm hacia arriba para permitir que se retire el objeto en cuestión. A continuación, retírelo para que el elevador pueda continuar funcionando.

### 6.4 Evite daños personales

Para evitar daños personales, NO se permite utilizar el elevador si existe peligro de atrapamiento, herida, caída, tropiezo o similares. Es importante que el usuario/operador se asegure en la medida de lo posible de que el elevador se pueda desplazar sin poner a nadie ni nada en peligro.

Tenga un cuidado especial si hay niños pequeños, personas mayores o discapacitadas en el elevador o sus inmediaciones, ya que no se puede esperar que prevean las posibles consecuencias del movimiento del elevador.



## 6.5 Sobrecarga del elevador

Para evitar daños materiales por sobrecarga (máx. 400 kg distribuidos homogéneamente), el elevador viene equipado con un seguro de sobrecarga que se detiene la máquina y emite una alarma acústica (véase la sección 10.8). En caso de sobrecarga, haga descender el elevador para bajarse.

## 6.6 Seguridad

El elevador viene equipado con distintos dispositivos de seguridad que garantizan que ni el usuario ni otras personas corran peligro mientras utilizan el elevador.



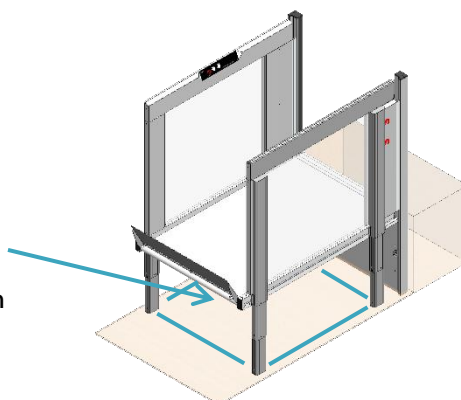
### ADVERTENCIA!

Aunque el elevador viene equipado con varias medidas de seguridad, no lo utilice si hay animales o personas cerca del mismo, para prevenir posibles atrapamientos. **No deje nunca que niños jueguen con el elevador.**

## 6.7 Seguro de protección contra atrapamientos

Debajo del elevador hay montadas una serie de placas de presión (seguro de protección contra atrapamientos) que se activan si queda algo atrapado debajo. Si este seguro se activa, el elevador se detiene y retrocede unos 2 cm al mismo tiempo que se emite una alarma acústica (véase la sección 10.8).

Seguro contra  
atrapamientos  
zona de protección



Si el seguro se activa, hay que soltar el botón de manejo. Retire los objetos que pueda haber debajo del elevador, y a continuación podrá volver a bajarlo hasta el nivel de suelo. (Si es necesario, haga subir un poco el elevador para poder retirar más fácilmente los objetos que haya debajo).

### ¡IMPORTANTE!



Si el elevador está instalado al aire libre, tenga en cuenta que las hojas, las ramas y la nieve pueden afectar al seguro de protección contra atrapamientos. Por tanto, compruebe regularmente que el elevador no pueda bloquearse al bajar.

En las instalaciones en interiores, recomendamos desplazar el elevador hasta su posición más baja después de utilizarlo evitar que se le metan objetos no deseados debajo.



## 6.8 Fuelle (equipamiento opcional)

El elevador se puede entregar con fuelle, de modo que el área debajo del elevador quede protegida.



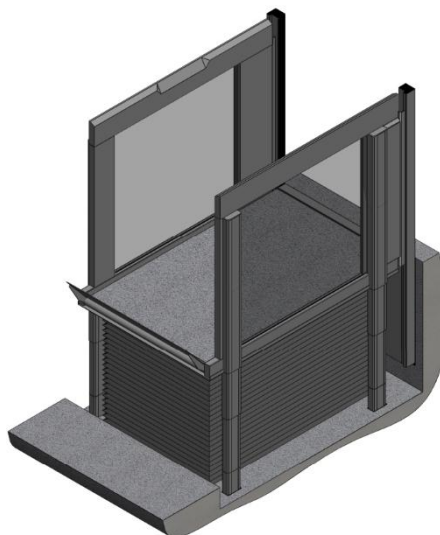
### ¡IMPORTANTE!

Cuando el elevador se instala al aire libre se debe tener cuidado de que hojas, grava, etc. puedan obstruir el desagüe del foso. Por lo tanto, se debe comprobar periódicamente que el desagüe no esté bloqueado.



### ¡IMPORTANTE!

Para instalaciones con fuelle, se recomienda bajar el elevador después de su uso, ya que esto protegerá el fuelle y alargará su vida. Si es posible, active la función de retorno automático del ascensor para que baje al nivel más bajo, cf. Sección 10.5.

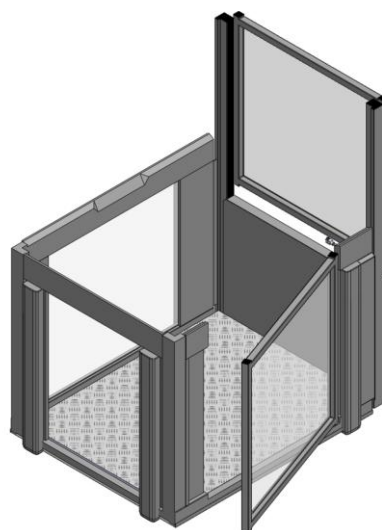


## 6.9 Entrada lateral

El ascensor se puede suministrar con entrada lateral (EasyLift 1100 V3 PLUS SE).

Todos los controles funcionan de la misma manera que en todas las demás versiones de EasyLift y están ubicados en los mismos lugares.

Se han movido dos actuadores hasta el final del ascensor y la puerta se ha movido al lateral de la plataforma.



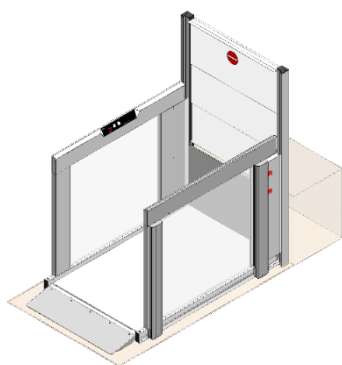
## 6.10 Barreras de seguridad

### 6.10.1 Rampa como dispositivo de bloqueo

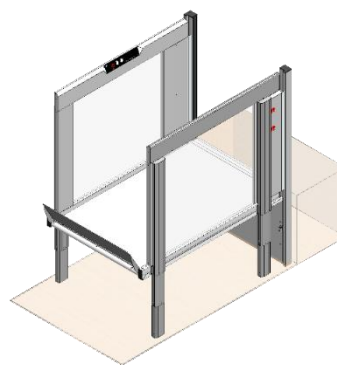
Si el elevador se entrega con rampas, estas se cerrarán y bloquearán antes de que el elevador empiece a moverse. Ahora la rampa funciona como seguro de bloqueo.

Cuando el elevador llega a su posición más baja, la rampa descenderá automáticamente y funcionará como rampa de bajada/subida.





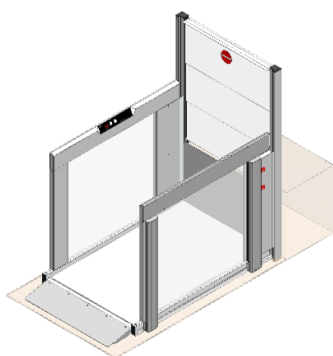
*Rampa como rampa de subida/bajada*



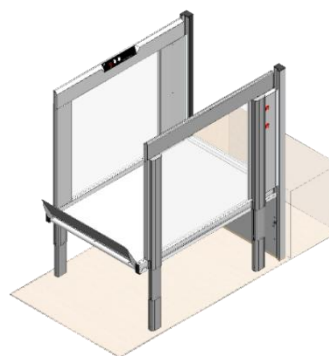
*Rampa como seguro anticaídas*

### **6.10.2 Barrera vertical (equipamiento opcional)**

Si el elevador se entrega con barrera vertical en el nivel superior, esta barrera se cerrará antes de que empiece a moverse. La barrera siempre estará cerrada cuando el elevador no esté en la posición superior.



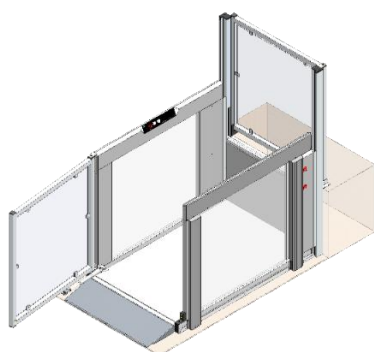
*Posición inferior*



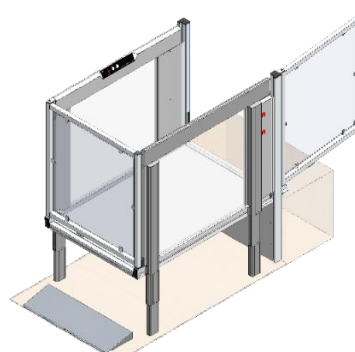
*Posición superior*

### **6.10.3 Puertas automáticas (equipamiento opcional)**

Si el elevador se entrega con puertas automáticas, estas se cerrarán y su motor se bloqueará antes de que el elevador empiece a moverse. Las puertas siempre estarán cerradas mientras el elevador no esté en la posición inferior.



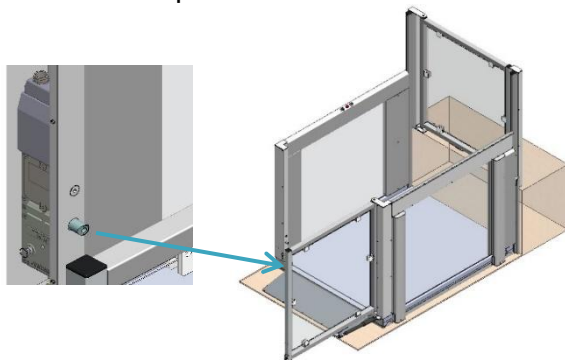
*Posición inferior*



*Posición superior*



Si el elevador tiene puertas montadas, se les puede instalar un cierre automático (solo se puede montar en el EasyLift 1100 V3 PLUS). El cierre automático garantiza que la puerta está cerrada antes de que el elevador empiece a moverse.



### **¡IMPORTANTE!**

Los vientos fuertes pueden alterar la funcionalidad de la puerta.

## **6.11 Elevador montado para ser de acceso público (aplicable solo en ciertos países)**

Si el elevador es de acceso público, tiene que estar equipado con interruptores de llave, de modo que se pueda bloquear mientras no esté supervisado.

Para impedir que las personas que usan el elevador sin supervisión queden atrapadas en él, hay que poder bloquearlo, de modo que no se pueda acceder a él (de un modo normal). El interruptor de llave debe impedir cualquier movimiento en el elevador. Sin embargo, el elevador completará el trayecto en curso para que nadie quede atrapado en él.

Si el elevador no está supervisado ni bloqueado, pero su propietario (o el representante del mismo) se encuentra cerca/en el edificio, el elevador debe estar equipado con una señal de alarma para pedir ayuda.

Si el elevador va equipado con una señal de alarma, esta debe conectarse a un emisor de alarma (por ej. luz, sonido, etc.) externo que permita indicar que alguien necesita asistencia en el elevador. Si el elevador está instalado de modo que no basta con la señal de alarma (por ejemplo, si no es accesible sin supervisión) es necesario montar un sistema de comunicación de doble vía.

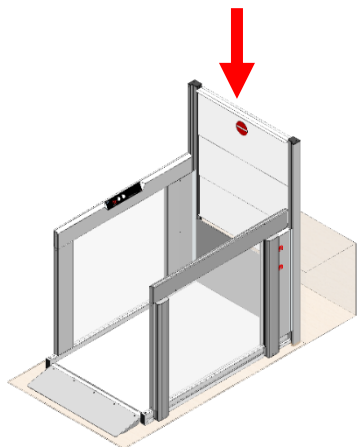
Si el elevador dispone de sistema de comunicación de doble vía, este sistema deberá estar conectado a un número de teléfono que deberá estar atendido en todo momento (mientras el elevador sea accesible).



## 6.12 Avería/daños

### 6.12.1 Apertura de la barrera vertical en caso de emergencia

En caso de emergencia/avería: Empuje la barrera hacia abajo poco a poco.



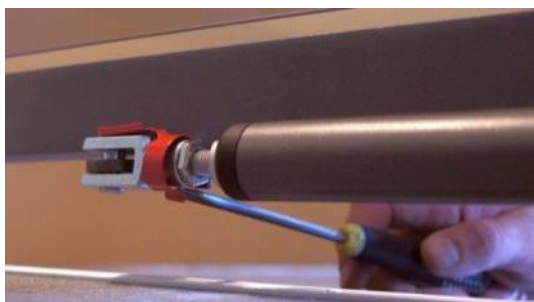
#### **ADVERTENCIA!**

Si la empuja demasiado rápido, podría estropear el motor de la barrera.



## 6.12.2 Bloqueo de la puerta en caso de emergencia

En caso de emergencia/avería: **Suelte** el pasador.



1. Retire la rosca del eje de fijación con una herramienta adecuada, como por ejemplo un destornillador, una regla, un abrebotellas o similares.



2. Puede acceder a la parte inferior desde el exterior.



3. La rosca está suelta.



4. Una vez suelta, retire el tornillo.



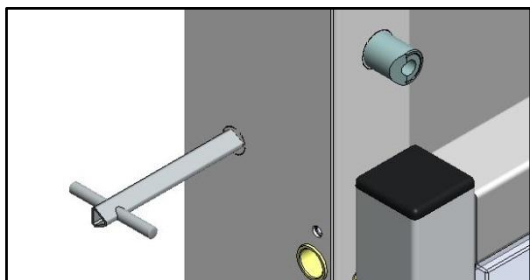
### ¡ATENCIÓN!

Puede resultar difícil extraer el tornillo debido a la presión del dispositivo de accionamiento de la puerta.



5. Ahora se puede abrir libremente la puerta.





6. Si la puerta está equipada con un cierre automático, suéltelo con una llave triangular (el cierre automático solo es accesible en las puertas de EasyLift 1100).

Una vez resuelto el fallo, la puerta se puede volver a montar siguiendo estas instrucciones en el orden inverso.

### 6.12.3 Alumbrado de emergencia/apagones

En caso de apagón, o si se produce un corte al suministro de corriente del motor del elevador por algún motivo, el sistema pasará automáticamente al modo de emergencia. Esto significa que el elevador continúa funcionando, ya que lo alimenta una batería de emergencia. Habrá una luz encendida en todo momento en el panel de control. Una alarma sonora avisará al usuario de que no se trata de una «situación de funcionamiento normal».



### 6.12.4 Fallo/defecto eléctrico o mecánico

En caso de (ciertos) fallos mecánicos o eléctricos, el elevador entrará automáticamente en un «modo de seguridad» especial que solo permite descender a baja velocidad, y no se podrá usar para subir. Véase también la sección 11.2.

### 6.12.5 Evacuación de emergencia en caso de daños

En caso de otros fallos (graves) que impidan al elevador entrar en «modo de seguridad» (desplazamiento lento hacia abajo), solo un técnico de servicio puede poner el elevador en movimiento utilizando un «modo de servicio» especial que no está disponible para el usuario. No existe la opción de descenso manual, pero debido a la baja altura de elevación (máx. 1200 mm), en este caso el usuario puede recibir asistencia para salir del elevador. Si hay que sacar a un usuario del elevador (por ejemplo, un usuario en silla de ruedas), deberá utilizarse un equipo de elevación o dispositivos de asistencia adecuados.

La barrera vertical o las puertas del nivel superior pueden abrirse para facilitar el acceso a la plataforma elevadora (véase la descripción anterior). Las instalaciones que no estén bajo supervisión constante pueden equiparse con una alarma.



## 7. Descripción del funcionamiento



El elevador funciona con lo que se conoce como «botón de hombre muerto», es decir, que hay que mantener los botones pulsados durante todo el trayecto.

El elevador tiene un funcionamiento muy simple: el usuario lo llama mediante uno de los botones del muro o con el mando a distancia (equipamiento opcional).

Cuando el usuario está en el elevador, debe accionarlo mediante el panel lateral, en el cual podrá elegir si quiere desplazarse a un nivel superior o inferior.

## 8. Montaje

La instalación del elevador debe ser realizada por un técnico autorizado.



**¡IMPORTANTE!** No intente trasladar, instalar ni reparar su elevador usted mismo; debe hacerlo un técnico autorizado.

En caso de montaje incorrecto, pueden aumentar los riesgos para los usuarios. Liftup no acepta ninguna responsabilidad si el montaje y/o la instalación no han sido realizados por técnicos autorizados.

Puede ponerse en contacto con su distribuidor para obtener información más detallada sobre la instalación del elevador: <https://www.liftup.dk/en/contact>.

## 9. Puesta en marcha

El elevador tiene que estar siempre enchufado a una toma de 100- 240 V y en marcha. Normalmente, siempre estará en «modo de espera» (standby), es decir, listo para ser utilizado en cuanto se pulse alguno de los botones.

Si el botón de parada de emergencia está pulsado, o si el elevador se detiene mediante el interruptor de llave, el fallo deberá solucionarse antes de que se pueda volver a poner en marcha (más información en la sección 10).

## 10. Uso

### 10.1 Uso diario

El EasyLift se maneja mediante el panel de control de la plataforma (fig. 1), el mando a distancia (equipamiento opcional) (fig. 10) o los paneles de control situados en los niveles superior e inferior: Estaciones de llamada estándar (fig. 2-5), pilar de mando (fig. 6-9) o puesto de llamada



con llave (fig. 11). Además, el elevador se puede activar y desactivar mediante un interruptor de llave (equipamiento opcional) (fig. 12).

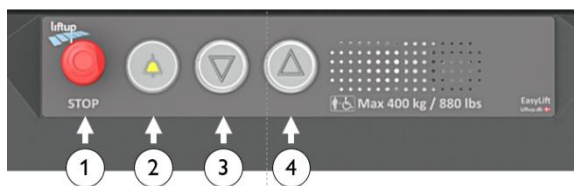


Fig. 1: Panel de control situado en el elevador

1. Parada de emergencia
2. Botón de alarma (equipamiento opcional)
3. Desplaza la plataforma hacia abajo
4. Desplaza la plataforma hacia arriba



Fig. 2:  
Estación de llamada  
estándar con cable,  
1 sentido



Fig. 3:  
Estación de llamada  
estándar con cable,  
2 sentidos



Fig. 4:  
Estación de llamada  
estándar inalámbrica,  
1 sentido



Fig. 5:  
Estación de llamada  
estándar inalámbrica,  
2 sentidos



Fig. 6:  
Pilar de mando  
con cable, 1 sentido

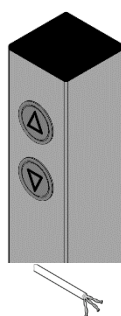


Fig. 7:  
Pilar de mando  
con cable, 2 sentidos

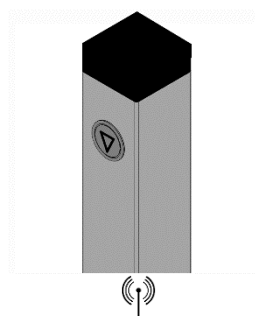


Fig. 8:  
Pilar de mando,  
inalámbrico, 1 sentido

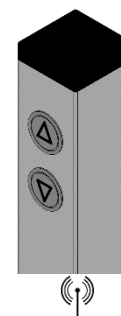


Fig. 9:  
Pilar de mando,  
inalámbrico, 2 sentidos



Fig. 10:  
Mando a distancia  
(equipamiento opcional)



Fig. 11:  
Estación de llamada con  
llave

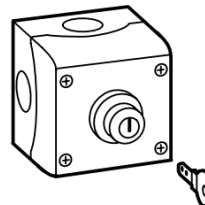


Fig. 12:  
Interruptor de llave  
ON/OFF



## 10.2 Manejo del elevador desde el nivel SUPERIOR



El elevador se activa desde el nivel SUPERIOR pulsando el botón de la flecha (▲) del panel de control y manteniéndolo pulsado.

A continuación, el elevador se desplaza hasta el nivel SUPERIOR y la barrera/puerta del nivel superior se abre para permitir el acceso.

Suba con cuidado a la plataforma, y fije/frene la silla de ruedas.

Pulse el botón de la flecha (▼) para que la barrera/puerta se cierre y que la plataforma baje al nivel INFERIOR. Cuando la plataforma alcance el nivel inferior, abra la puerta y/o baje el dispositivo de bloqueo para que actúe como rampa de subida/bajada.

Baje con cuidado de la plataforma.

Transcurridos aproximadamente 60 segundos (programación estándar), la puerta/rampa se cerrará automáticamente.

## 10.3 Manejo del elevador desde el nivel INFERIOR



El elevador se activa desde el nivel INFERIOR pulsando el botón de la flecha (▼) del panel de control y manteniéndolo pulsado.

Cuando el elevador alcance el nivel INFERIOR, abra la puerta y/o baje el dispositivo de bloqueo para que actúe como rampa de subida/bajada.

Suba con cuidado a la plataforma, y fije/frene la silla de ruedas.

Pulse el botón de la flecha (▲) y manténgalo pulsado. Cierre la puerta y/o levante el dispositivo de bloqueo, y la plataforma se desplazará al nivel SUPERIOR. A continuación, la barrera/puerta del nivel superior se abre para permitir el acceso al nivel SUPERIOR.

Baje con cuidado de la plataforma.

Transcurridos aproximadamente 60 segundos (programación estándar), la puerta/barrera se cerrará automáticamente.



## 10.4 Manejo del elevador desde la plataforma

El elevador tiene tres botones (fig. 1), uno con una flecha «hacia arriba» (▲), otro con una «flecha hacia abajo» (▼) y una parada de emergencia (●).



Si se encuentra en el elevador y quiere desplazarlo hasta el nivel superior, pulse el botón con la «flecha hacia arriba». La rampa o las puertas se cerrarán, y el elevador empezará a subir. Mantenga el botón pulsado hasta que el elevador llegue al nivel deseado y se detenga, y la barrera/las puertas se hayan abierto del todo. Ahora puede bajar del elevador.



Si se encuentra en el elevador y quiere desplazarlo hasta el nivel inferior, pulse el botón con la «flecha hacia abajo». La barrera o las puertas se cerrarán, y el elevador empezará a bajar. Mantenga el botón pulsado hasta que el elevador llegue al nivel inferior y se detenga, y la rampa/las puertas se abran del todo. Ahora puede bajar del elevador.

## 10.5 Retorno automático

Un técnico de servicio autorizado puede activar la función de retorno automático mediante la herramienta de servicio Liftup.



### ¡IMPORTANTE!

Su servicio técnico autorizado le indicará si el funcionamiento automático está permitido por la legislación de su país.

El retorno automático hace que el elevador cierre automáticamente la puerta y vuelva al nivel superior/inferior si no se ha activado ningún botón de control o sensor de infrarrojos durante aproximadamente 60 segundos (programación estándar).

(Durante esta operación se emite una alarma acústica (véase la sección 10.8)).

## 10.6 Parada de emergencia



Si el elevador realiza un movimiento imprevisto o no deseado, o si hay que detenerlo para prevenir alguna situación de peligro, pulse PARADA DE EMERGENCIA. Para soltar la parada de emergencia, gire el botón en el sentido de las agujas del reloj y el sistema quedará listo para ser utilizado.



## 10.7 Interruptor ON/OFF para el cargador

El elevador dispone de un interruptor ON/OFF para el cargador. El interruptor se utiliza para desconectar la alimentación del cargador al elevador. Si se pone el interruptor en OFF, el elevador solo funcionará con las baterías. Si se pone el interruptor en OFF y la parada de emergencia se activa al mismo tiempo, también se corta la alimentación de las baterías al elevador. Al cabo de unos 10 segundos, el elevador se apaga.

El interruptor ON/OFF del cargador se utiliza, por ejemplo, para llevar a cabo tareas de servicio y mantenimiento.

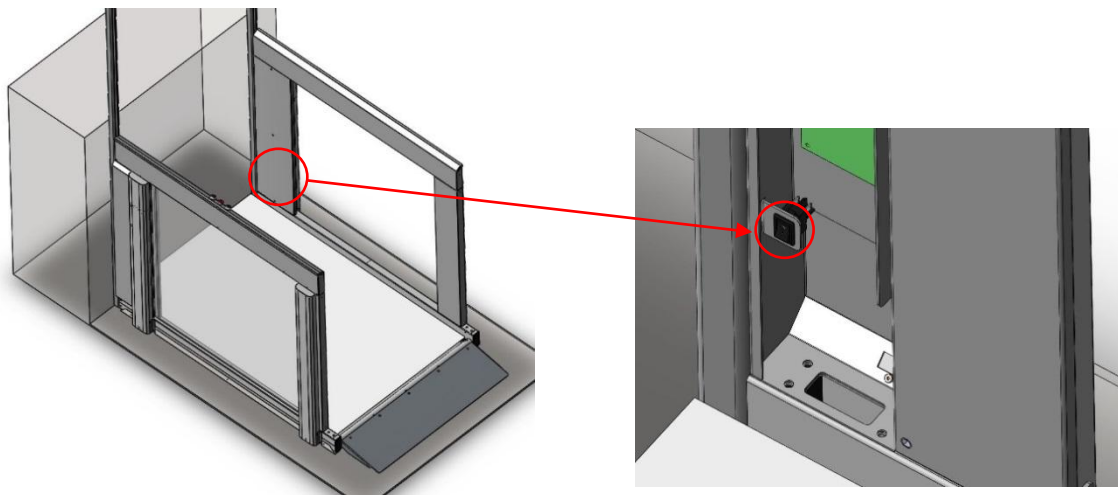
Cuando se vuelve a conectar la alimentación al cargador (ON) y se cancela la parada de emergencia, el sistema se reinicia (véase la sección 11.2). El interruptor suele estar en ON para no estropear las baterías.

### ADVERTENCIA!



El interruptor ON/OFF puede desconectar la alimentación del cargador al elevador. No es el interruptor principal. Si se deja apagado (OFF) durante un largo periodo de tiempo, puede gastar las baterías y dañarlas. Si el elevador no recibe corriente durante un tiempo prolongado, hay que activar la parada de emergencia para impedir que las baterías se descarguen del todo.

El interruptor se encuentra en la parte inferior derecha del elevador. Es necesario retirar la tapa para acceder al interruptor.





## 10.9 Alarmas y llamadas de emergencia



El elevador puede equiparse con un botón de alarma para pedir ayuda (equipamiento opcional). Para activar la alarma, mantenga pulsado el botón de alarma durante unos 5 segundos.

El botón de alarma puede conectarse de varias formas:

1. El botón de alarma está conectado a un transmisor de alarma en el elevador que emite un fuerte pitido para avisarle de que se necesita asistencia en el elevador.



Exclusivamente salida de relé

2. El botón de alarma está conectado a un sistema de llamada que permite al usuario ponerse en contacto con asistencia externa, ya sea por conexión analógica o mediante una tarjeta SIM.



Conexión analógica (SafeLine)



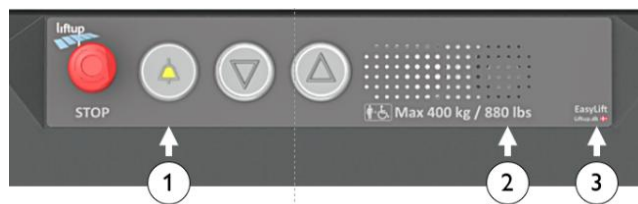
Conexión de la tarjeta SIM (SafeLine)  
Sólo países de EMEA

### QR SafeLine

Aquí encontrará más información sobre el funcionamiento y las características del sistema de comunicación SafeLine:

SafeLine MX3:

<https://www.safeline-group.com/en/qg/mx3>



1. Botón de alarma (equipamiento opcional)
2. Micrófono
3. LED de estado para módulo de comunicación



## 11. Funcionamiento

En condiciones normales de funcionamiento, el ascensor siempre deberá estar conectado a una toma de corriente de 100-240 V (interior)/90-305 V (exterior). Es muy importante que la alimentación no se desconecte ni se apague, ya que los cortes de corriente prolongados (10-20 horas) pueden descargar las baterías, y por tanto provocar que el elevador se pare y no pueda volver a utilizarse hasta que se recarguen las baterías. Si se produce un apagón, se oirá una alarma acústica (véase la sección 10.8).

### 11.1 Batería de emergencia

En caso de apagón (100-240 V) o si la alimentación del controlador se interrumpe por cualquier otro motivo, el controlador pasa automáticamente al modo de reserva. Esto significa que el sistema seguirá funcionando con normalidad, ya que se pondrá en marcha la batería de emergencia. En caso de apagón sonará un pitido de alarma (véase la sección 10.8). La alarma se detendrá en cuanto se vuelva a conectar la corriente. Ahora el sistema volverá a funcionar normalmente.

Si no es posible volver a dar la corriente y desea parar la alarma, pulse la parada de emergencia. (Tenga en cuenta que a continuación tendrá que calibrarse el sistema, véase la sección 11.2).

#### ¡IMPORTANTE!



Si no se conecta la alimentación y no se pulsa el botón de parada de emergencia, las baterías se descargarán. Si el elevador no recibe corriente durante un tiempo prolongado, hay que activar la parada de emergencia para impedir que las baterías se descarguen completamente y hasta sufran daños.

#### ¡IMPORTANTE!



Si se ha desconectado la alimentación eléctrica y se ha activado o desactivado la parada de emergencia al mismo tiempo, el sistema pasa automáticamente al «modo de seguridad» y debe calibrarse (véase más adelante).

### 11.2 Calibrado después de parada de emergencia/apagón

Si se ha activado la parada de emergencia y el suministro de corriente se ha interrumpido, o si el sistema registra algún otro tipo de irregularidad, hay que calibrar el elevador. El elevador entra automáticamente en un «modo de seguridad» especial que solo permite descender a baja velocidad, hasta que el elevador queda en el nivel inferior.

#### ¡IMPORTANTE!



Si el elevador no funciona correctamente o se detiene a los pocos centímetros, podría haberse producido algún problema técnico que deba reparar un profesional. Póngase en contacto con su proveedor para que le ayude.



## 12. Mantenimiento

Para limpiar el elevador, pásele un paño bien escurrido mojado previamente en agua y un detergente suave.

### ¡IMPORTANTE!



NO utilice limpiadores de alta presión ni rocíe el elevador directamente con chorros de agua. No utilice productos de limpieza agresivos ni productos similares en el elevador. Además, evite que entre sal o arena en el elevador para hacer bien el mantenimiento invernal.

El mando a distancia (equipamiento opcional) debe guardarse en un lugar seco y no debe ser sometido a golpes fuertes, como por ejemplo lanzándolo. La limpieza debe realizarse con un paño bien escurrido.

Compruebe regularmente que debajo del elevador no haya hojas, ramas ni otros objetos, y retírelos para garantizar que pueda moverse sin impedimentos.

### 12.1 Cómo cambiar las pilas de la estación de llamada/del mando a distancia

Las estaciones de llamada inalámbricas, los pilares de mando y los mandos a distancia vienen con 1 pila CR2032.



Para garantizar que funcione correctamente, hay que cambiar las pilas cada 2 años.



TENGA CUIDADO de no tragarse la pila de botón, y evite metérsela en la boca debido al riesgo de tragársela.



Mantenga las pilas fuera del alcance de los niños pequeños. Si un niño ingiere una pila, póngase en contacto con un médico enseguida.



No elimine la pila con la basura doméstica sin separar. Cumpla las disposiciones y cláusulas locales.



## Cómo cambiar la pila:

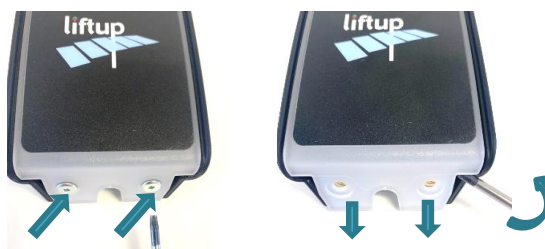
### Mando a distancia manual

1. Suelte el tornillo (Torx TX 6) de la parte trasera del mando a distancia
2. Retire la tapa
3. Cambie la pila
4. Coloque la tapa y pruebe el mando a distancia



### Estación de llamada

Para acceder a la pila, afloje los 2 tornillos Torx y tire la cubierta superior hacia abajo para separarla de la otra pieza.



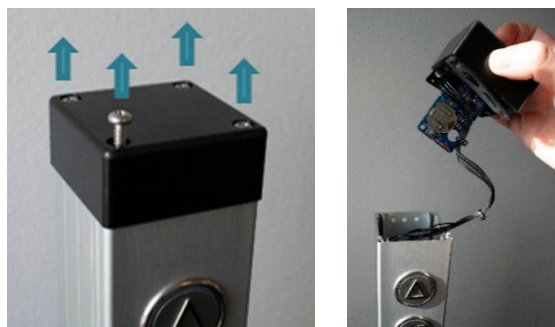
### Pilar de mando

Para acceder a la pila, afloje los 4 tornillos y levante la tapa superior con cuidado.

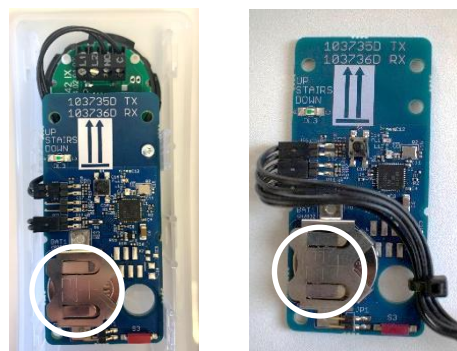


### ¡IMPORTANTE!

Tenga cuidado de no separar los cables. Saque la tarjeta de circuitos de la tapa superior con cuidado.



1. Cambie la pila
2. Monte todas las piezas en el orden inverso y pruebe los botones.



Si no ha habido suministro de corriente al mando a distancia o al receptor durante mucho tiempo, puede ser necesario calibrar el sistema (acoplar las dos unidades); véase la sección 13.



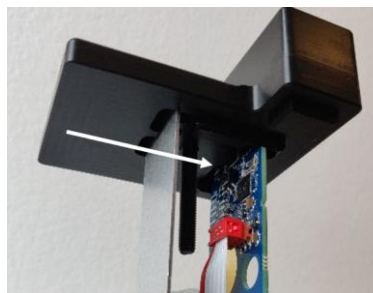
## 13. Acoplamiento de emisor y receptor

### 13.1 Estación de llamada inalámbrica/pilar de mando 2,4 GHz

Emisor y receptor deben acoplarse para funcionar. Normalmente, esto viene hecho de fábrica, o se ocupa un técnico autorizado. El receptor no reacciona a un emisor con el que no está acoplado. Un receptor se puede acoplar con hasta 20 emisores. Un emisor se puede acoplar a varios receptores si es necesario.

#### Cómo acoplar receptor y emisor:

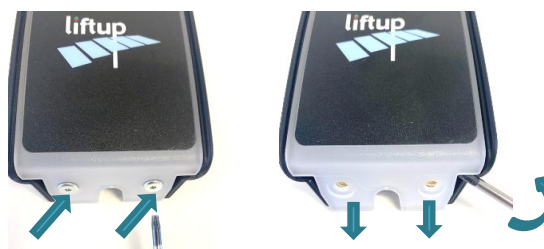
1. Para acceder a S4 del receptor, afloje el tornillo superior y saque el MODULE1 por la parte superior del perfil de pared.
2. Pulse brevemente S4 en el receptor, y el piloto de control (LED) empezará a parpadear despacio. Ahora el receptor estará en modo de instalación durante 2 minutos.



3. Cómo acceder al emisor.

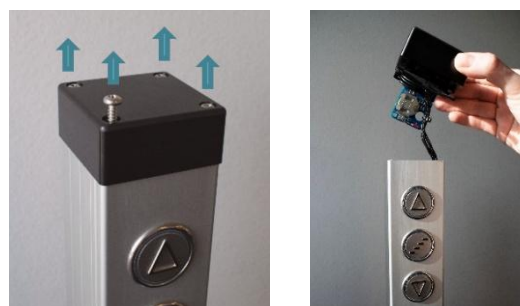
#### Estación de llamada

Para acceder a la tarjeta de circuitos del emisor, afloje los 2 tornillos Torx y tire la cubierta superior hacia abajo para separarla de la otra pieza.



#### Pilar de mando

Para acceder a la tarjeta de circuitos con emisor, afloje los 4 tornillos superiores y levante la tapa superior con cuidado. Saque la tarjeta de circuitos de la tapa superior con cuidado.

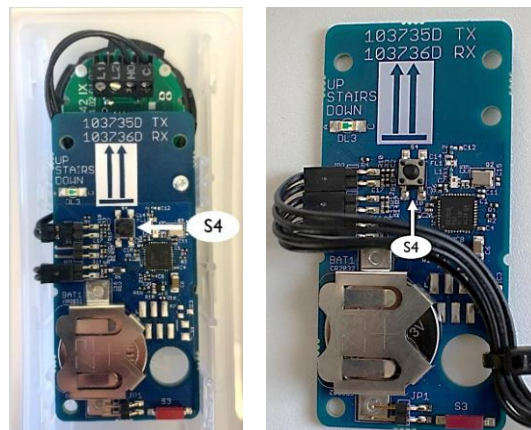


#### ¡IMPORTANTE!

Tenga cuidado de no separar los cables. Saque la tarjeta de circuitos de la tapa superior con cuidado.



- Ahora verá la tarjeta de circuitos del emisor. Pulse brevemente S4 para acoplarlo al receptor (debe hacerse en un plazo de 2 minutos).



- Pruebe el sistema para asegurarse de que se ha acoplado correctamente, y de lo contrario repita los pasos 1-4.
- Si hay que acoplar varios mandos a distancia con el receptor, repita los pasos anteriores a partir del paso 2.
- Vuelva a colocar la cubierta superior/tapa

Para resetear una estación de llamada/pilar con los mandos de modo que deje de estar acoplada/acoplado al elevador, hay que seguir los pasos siguientes:

**Cómo resetear el emisor:**

- Pulse S4 (2) en el emisor y manténgalo pulsado durante más de 10 segundos.
- Cuando el piloto de control LED (1) empiece a parpadear rápidamente, el emisor estará reseteado.



**Cómo resetear el receptor:**

- Pulse S4 (2) en el receptor y manténgalo pulsado durante más de 10 segundos.
- Cuando el piloto de control LED empiece a parpadear rápidamente, el receptor estará reseteado.

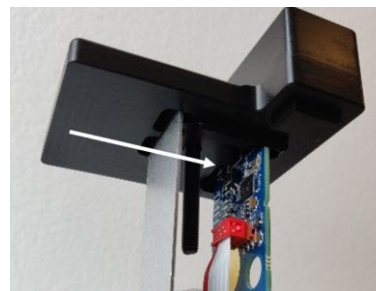


## 13.2 Mando a distancia 2,4 Ghz (equipamiento opcional)

Emisor y receptor deben acoplarse para funcionar. Normalmente, esto viene hecho de fábrica, o se ocupa un técnico autorizado. El receptor no reaccionará a un emisor al que no esté acoplado. Un receptor se puede acoplar con hasta 20 emisores. Un emisor se puede acoplar a varios receptores si así se desea.

### Cómo acoplar receptor y emisor:

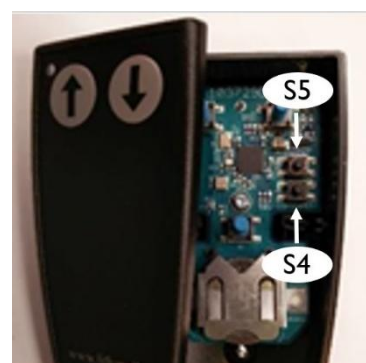
1. Para acceder a S4 del receptor 2,4GHz, afloje el tornillo superior y saque el MODULE1 por la parte superior del perfil de pared.
2. Pulse brevemente S4 en el receptor, y el piloto de control empezará a parpadear despacio. Ahora el receptor estará en modo de instalación durante 2 minutos.
3. Pulse los botones con flechas hacia arriba (↑) y hacia abajo (↓) del mando a distancia a la vez, y manténgalos pulsados unos 5 segundos, hasta que el piloto del mando a distancia empiece a parpadear lentamente. Ahora el mando a distancia estará en modo de instalación durante 2 minutos. El piloto debe parpadear en color amarillo (si parpadea en rojo, se trata de un modelo de 868 MHz, que no es compatible con el receptor).



### Alternativamente:

Pulse en Connect (S4) si el mando a distancia está abierto

4. Cuando el piloto de control del mando a distancia deje de parpadear, estará acoplado al elevador.
5. Pruebe el sistema para asegurarse de que se ha acoplado correctamente, y de lo contrario repita los pasos 1-4.
6. Repita el proceso a partir del paso 2 si tiene que acoplar varios mandos a distancia.



Para resetear un mando a distancia de modo que deje de estar acoplado, hay que seguir los puntos siguientes:

### Cómo resetear el emisor

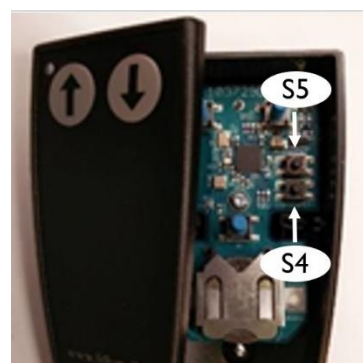
1. Pulse los botones con flechas hacia ARRIBA (↑) y ABAJO (↓) a la vez durante unos 5 segundos, hasta que el piloto de control del mando a distancia empiece a parpadear lentamente.
2. Ahora el mando a distancia estará en modo de instalación durante 2 minutos. En este plazo, deberá introducir la siguiente secuencia:

Pulse: ARRIBA (↑), ARRIBA (↑), ABAJO (↓), ABAJO (↓), ARRIBA (↑), ABAJO (↓), ARRIBA (↑), ABAJO (↓)

Si ejecuta correctamente la secuencia, el piloto de control LED parpadeará rápidamente 10 veces.

### Alternativamente:

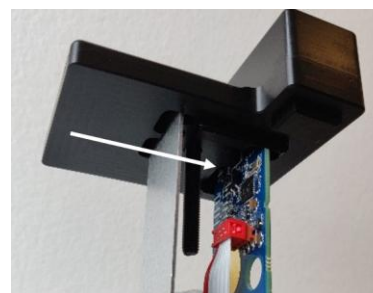
Pulse Reset (S5) si el mando a distancia está abierto.



Pruebe el sistema para asegurarse de haberlo reseteado correctamente y de que el mando a distancia ya no esté acoplado. De lo contrario, repita los pasos 1 a 3.


### Cómo resetear el receptor

1. Pulse S4 en el receptor y manténgalo pulsado durante más de 10 segundos.
2. Cuando el piloto de control empiece a parpadear rápidamente 10 veces, el receptor estará reseteado.



## 14. Instalación y entrega

Antes de dar por finalizada la instalación, revise junto al usuario/propietario la siguiente lista de verificación para la instalación y entrega, que enumera las características de funcionamiento y seguridad del elevador.



### Installation and handover – EasyLift V3 Plus


Version: 1.0

Installation site		Product	
Name/Company		Product name	
Adress		Serial number	
Postal code/City		Installation date	
Contact person		Installed by	
Telephone no.		Customer accept	

Checklist:

No.	Description	Checked
1	Perform test with client, including control units, doors/barriers/ramp, full operation, emergency stop.	<input type="checkbox"/>
	Review of the manual with client, including:	
	Instruction of use	
2	• Operating units	<input type="checkbox"/>
3	• Key Switch On/Off	<input type="checkbox"/>
4	• Auto return functions	<input type="checkbox"/>
5	• Emergency stop	<input type="checkbox"/>
6	• ON/OFF switch for the charger and the effect on the battery	<input type="checkbox"/>
7	• Alarm and emergency call	<input type="checkbox"/>
8	• Parring operating units	<input type="checkbox"/>
	Safety instructions	
9	• Audible alarms	<input type="checkbox"/>
10	• Handling	<input type="checkbox"/>
11	• Warnings	<input type="checkbox"/>
12	• Overload	<input type="checkbox"/>
13	• Personal safety	<input type="checkbox"/>
14	• Anti-crushing	<input type="checkbox"/>
15	• Safety barriers	<input type="checkbox"/>
16	• Emergency evacuation	<input type="checkbox"/>
	Maintenance	
17	• Cleaning	<input type="checkbox"/>
18	• Replacement of battery in call stations	<input type="checkbox"/>
19	• Explain outdoor treatment: (no salt, no high-pressure water)	<input type="checkbox"/>
20	Inform the client about the legal requirements for statutory and service inspection.	<input type="checkbox"/>
21	Present the customer for the possible service agreements.	<input type="checkbox"/>
22	Update service log	<input type="checkbox"/>

Comments



Liftup A/S | Hagensvej 21 | DK-9530 Støvring | Danmark | T: +45 9686 3020 | M: support@liftup.dk | CVR: DK-1015 3964



## 15. Inspección, control y mantenimiento

Además del mantenimiento general descrito en la sección 12 12, deben realizarse periódicamente las revisiones e inspecciones reglamentarias.



### ¡IMPORTANTE!

Por motivos de seguridad es muy importante realizar estas revisiones, controles reglamentarios e inspecciones, ya que si no se hacen, o no se hacen correctamente, pueden producirse daños personales.

### 15.1 Inspección y control obligatorios

Hay que realizar los controles e inspecciones obligatorios del elevador, ya que está homologado para el transporte de personas. Es responsabilidad y obligación del propietario asegurarse de se hagan.



### ¡IMPORTANTE!

El número de inspecciones obligatorias depende de la legislación nacional.

### 15.2 Revisiones periódicas

Como fabricante, exigimos que se realicen revisiones periódicas del elevador en los intervalos indicados a continuación.



### ¡IMPORTANTE!

El derecho de reclamación al fabricante puede perderse si no se han cumplido las revisiones de mantenimiento mínimas previstas.

#### Número mínimo de revisiones exigido por el fabricante (al año):

	Instalación en interior	Instalación al exterior
Sin libre acceso	1	2
Público	2	4

Como fabricante, recomendamos que las revisiones periódicas sean realizadas por un técnico de servicio autorizado. El proveedor al cual haya adquirido el producto ofrece este servicio, pero si usted desea emplear los servicios de otro, tenga en cuenta que el propietario del elevador es quien tiene la responsabilidad de elegir técnicos formados en el producto en cuestión.

Si es necesario, consulte <https://www.liftup.dk/en/contact>.



### ¡IMPORTANTE!

Antes de realizar trabajos de mantenimiento del elevador, pulse el botón de parada de emergencia. Esto garantiza que no se moverá accidentalmente. Es responsabilidad del técnico asegurarse de pulsar el botón de parada de emergencia antes de iniciar los trabajos de mantenimiento.

**Nota:** No basta con desconectarlo del suministro de 230V, ya que el sistema viene equipado con una batería de emergencia.






## 15.4 Diario de mantenimiento

El esquema (como el ejemplo siguiente) se debe cumplimentar después de cada revisión.

# Service logbook

Version: 1.0



Installation site	
Name/Company	
Address	
Postal code / City	
Contact person	
Telephone	

Product	
Product name	
Serial number	
Installation date	
Installed by	

Comments

No.	Date	Lognotes	Signature
1			
2			
3			
4			
5			
6			
7			
8			
9			
10			
12			
13			
14			
15			

lifting people

Liftup A/S | Hagensvej 21 | DK-9530 Støvring | Danmark | T: +45 9686 3020 | M: support@liftup.dk | CVR: DK-1015 3964



## 15.5 Diario de mantenimiento online (aplicable solo en ciertos países)

Escanee el código QR con la ayuda de un smartphone, tableta o similar. El código QR se encuentra en la parte inferior del panel trasero izquierdo (nivel inferior).



En la sección 3 se incluyen las marcas CE con el n° de serie de este elevador específico, así como el código QR que permite acceder directamente al diario de mantenimiento online de este elevador. Al escanear el código QR se accederá directamente al diario de mantenimiento online del elevador, y se creará una entrada nueva. Los campos se rellenan y el técnico/mecánico /autoridad de control da el vistobueno electrónicamente en el diario después de cada visita.

Equipment Service Log

**Equipment details** 1

Serial no. FS19-00010

Production year 2019

Equipment type 103141 Flestep V2

**Links to more information** 2

[link til produktvideo](#)

**Equipment log** 3

These are the recorded service log entries for the equipment.

Log no. iL	Log entry date	Created by	Log entry text	Comments	Signature
1	15/01/2019	PB	Installation/opstilling af lift	Liften er installeret. Intet øvrigt at bemærke ifm. installationen.	PB
2	16/01/2019	Peter Pedersen	Opstillingskontrol	Liften er opstillingskontrolleret iht. bekendtgørelse, uden bemærkninger. Lifte må herefter tages i anvendelse	PP
3	13/02/2020	Hans Jensen	Årlig eftersyn	Årlig eftersyn gennemført iht. serviceaftale med Liftup A/S. Intet øvrigt at bemærke.	HJ

[Add log entry](#)

1: Her kan du se udstyrsdetaljer såsom, serienummer, produktionsår med mere.

2: Klik på linket for at se en video om produktet

3: Dette er selve "log-bogen" for udstyret. Denne skal opdateres af servicepersonalet ved hvert service besøg.

4: Loggen skal udfyldes med dato, navn, en spændte log entry tekst samt relevante kommentarer. Til slut underskrives loggen elektronisk.









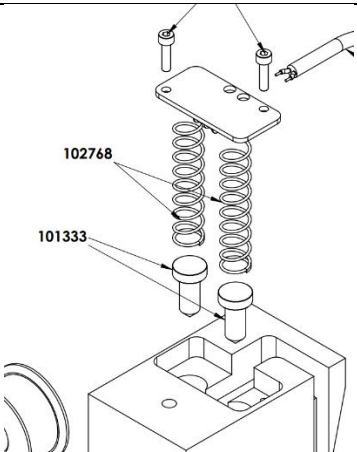
## 16. Piezas de recambio y accesorios

### ¡IMPORTANTE!












Es importante utilizar siempre piezas de recambio originales. El cambio debe ser realizado únicamente por un técnico autorizado. Si se utilizan piezas de recambio no originales, se podría perder la garantía de fábrica. Además, puede limitar la seguridad del producto y provocar riesgos para los usuarios.

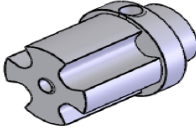
Para obtener información sobre las piezas de recambio y sobre reparaciones, remitimos a nuestros distribuidores: <https://www.liftup.dk/en/contact>

Article No.	Description	Illustration
100336	DC motor for Ramp	
100338	Micro Switch - Safety system - V4L IP67	
104834	Emergency Stop Button	
102744	Motor for Safety Barrier	
102759	POM guide for stairs/wall profile	
102766	Brush for wall profile	
102768	Spring for safety barrier contact	

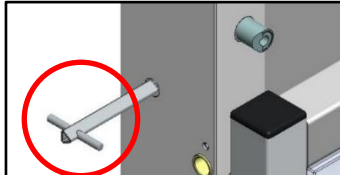


Article No.	Description	Illustration
100579	Plug for door, 40x40 mm	
101139	Timing belt for vertical barrier (m)	
101326 103679	Actuator for door EasyLift 800/900 (grey) EasyLift 1100 (grey)	
102355 104179	Actuator for door EasyLift 800/900 (black) EasyLift 1100 (black)	
101558	Cable for vertical barrier/ call station	
103933	Remote control – transmitter unit (accessory)	
101951	Repair spray, Colour Akzo 900 sable	
103482	Control Board for FS2, ELV3	
102556	Cam for ramp lock FS2 & ELV3	
102557	Brass bracket for ramp lock FS2 & ELV3	



Article No.	Description	Illustration
103738	Print for connection board 2,4 GHz	
102773	Friction clutch for ramp lock	
102890	Battery 12V 5Ah LiFePo4 / FS2 / EL	
103080	Power supply unit 36 V (indoor)	
110005	Power supply unit 36 V (outdoor)	
103182	Actuator Complete, motor EasyLift V3	
103152	Spring for ramp - Friction clutch	
103333	Programming Cable USB A to B EasyLift	
101589	Micro Switch - Safety System Forced Break IP60 (Easylift 800/900/1100)	



Article No.	Description	Illustration
103691	Triangular key for emergency opening of EasyLift 1100 door	

## 17. Desmantelamiento

Para garantizar un correcto desmantelamiento, por ejemplo para instalar el elevador en otro lugar, recomendamos acudir a un técnico autorizado. Póngase en contacto con su distribuidor para solicitar asistencia en el desmantelamiento.

Tenga en cuenta que puede haber riesgo de que el elevador se vuelque/gire sin control al soltarlo del edificio.

## 18. Eliminación

Es deber del propietario eliminar el producto de conformidad a la normativa vigente. Tenga en cuenta que el motor y el mando a distancia llevan pilas que hay que desechar por separado.



### ¡IMPORTANTE!

No tire las pilas a la papelera como si nada. Cuando elimine las pilas, cumpla las disposiciones y cláusulas locales.

Si lo desea, puede ponerse en contacto con su distribuidor para solicitar asistencia en la eliminación.

### 18.1 Especificación de materiales para EasyLift

Materiales	Incluye los siguientes componentes/piezas <sup>1)</sup>
Acero (S 235 JR)	Bastidor, dispositivo de accionamiento, paneles <sup>2)</sup>
Aluminio (Al-Mg G3)	Rampa, placas de cubierta, placas de presión, insertos en el suelo, columnas elevadoras, paneles <sup>2</sup>
Latón (Cu Zn 39 Pb 3)	Manguitos, juntas
Polioximetileno plástico (POM)	Barandillas, manguitos, juntas
Policarbonato plástico	Laterales, puertas, barrera vertical
Linóleo	Insertos en el suelo
Madera (aglomerado y chapa)	Insertos en el suelo
Sistemas electrónicos	Control/PCB, columnas elevadoras
Cobre	Cables

<sup>1)</sup> Estaciones de llamada, pilares de mando y otros componentes externos no incluidos.

<sup>2)</sup> Dependiendo del modelo, los paneles laterales pueden ser de acero o aluminio.



## 19. Derecho de reclamaciones

El derecho de reclamaciones cubre de conformidad a la normativa relativa a derecho de reclamaciones vigente en cada momento.

Liftup ofrece un derecho de reclamación completo durante dos años sobre las piezas de recambio, siempre y cuando el producto se registre en Liftup (<http://lpr.liftup.dk/>):

### Product Registration

Register your product today and receive 2-years liability for defect on your product directly from Liftup.

Product ID - Serial no.	<input type="text" value="EL20"/>	<input type="text" value="00123"/>	?
Type of registrant	<input type="text" value="Private User"/>		
First name	<input type="text"/>		
Last name	<input type="text"/>		
Organization	<input type="text"/>		
Address	<input type="text"/>		
City	<input type="text"/>		
Region / State	<input type="text"/>		
Zip Code	<input type="text"/>		
Phone	<input type="text" value="+ 1"/>	<input type="text"/>	
Email	<input type="text"/>		
Language	<input type="text" value="English"/>		
Copy of receipt	<input type="text" value="Vælg fil"/> Der er ingen fil valgt		

If you want to stay updated regarding the latest news and updates, please fill in the check box.

[Register](#)

By registering your information, you agree that Liftup may keep your information in the 2-year period of Liability for defects and contact you upon updated user guides and product safety. When the period of Liability for defects has expired, we will contact you again to ask if we may retain your information. Otherwise they will be deleted. Additionally, this information is used for internal statistics, but is not disclosed to third parties. You can revoke your consent at any time.

For any questions regarding registration or liability for defects please contact [mail@liftup.dk](mailto:mail@liftup.dk).



Más información en nuestras condiciones de venta y entrega, disponibles en nuestra página web: <https://www.liftup.dk/en/general-conditions> [en inglés]



**Nota:**

El derecho de reclamaciones puede anularse si no se han realizado las revisiones de mantenimiento previstas.

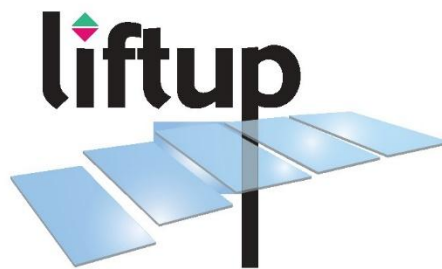
No cumplir con las inspecciones, controles y revisiones previstos (véase la sección 15) puede tener consecuencias graves para la seguridad del producto. Es responsabilidad del cliente cumplir con las inspecciones, controles y revisiones de mantenimiento previstos conforme a la declaración 461 de la Dirección Nacional de Trabajo en Dinamarca del 23 de mayo de 2016, anexos 2 y 3, así como la declaración 1109 art. 14 de la Dirección Nacional de Trabajo en Dinamarca.





# lifting people

We want to change the way people think about access products: More than a technology you need – it's a technology you want. We design thoughtful, holistic and aesthetic access solutions where every element adds to improve the total user experience. We create unique tailor-made solutions where our products help people and are fully and beautifully integrated in the architectural environment. This means that our access solutions also have an emotionally uplifting and satisfying impact – because they are comfortable, user-friendly and well-designed. This also means that we can transform access enablers from being tools that solves a task for the few – to being smart and pleasurable design elements for everyone to enjoy.



**Distributed by:**

**WWW.LIFTUP.DK**